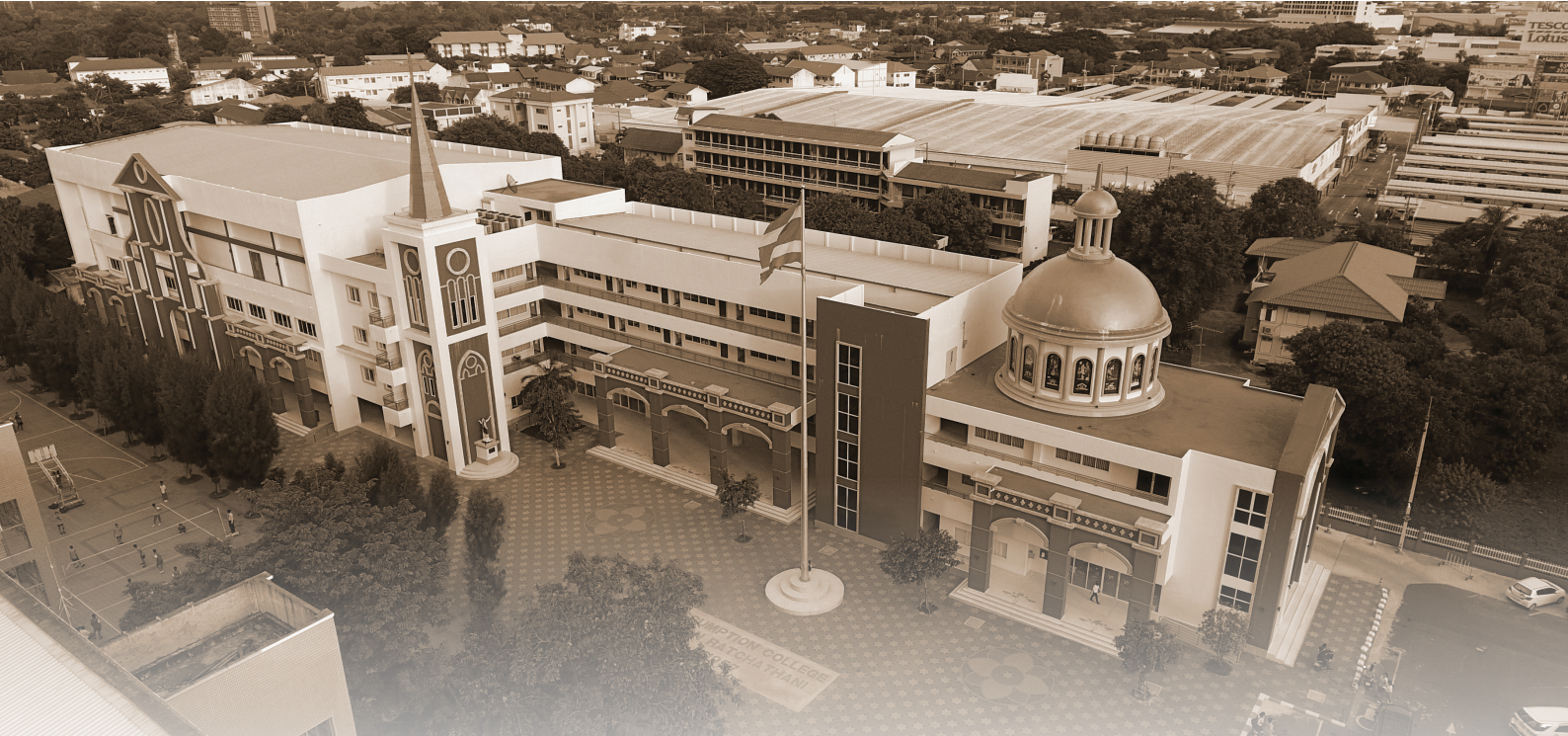




โรงเรียนอัสสัมชัญอุบลราชธานี

ASSUMPTION COLLEGE UBONRATCHATHANI



ประวัติพอสังเขป

ถึงสมเด็จพระอริยวงศาคตญาณ (วาสน์) ได้ก่อตั้ง “โรงเรียนสหพัฒนพิบูลวิทยาลัย” เมื่อวันที่ 31 พฤษภาคม พ.ศ. 2500 ณ วัดโรมันคาทอลิก หมู่ 3 ถ.พรหมราช ต.ในเมือง อ.เมือง จ.อุบลราชธานี เปิดทำการสอน ตั้งแต่มัธยมปีที่ 1 ถึงมัธยมปีที่ 6 (ตามหลักสูตรพุทธศักราช 2498) เปิดรับเฉพาะนักเรียนชาย โดยมี บาทหลวงบุงผา สลับเชื้อเป็นผู้อำนวยการท่านแรก ต่อมาในปี พ.ศ. 2503 บาทหลวงบุญเรือง ศิลาโคตร ดำรงตำแหน่งผู้อำนวยการท่านที่สอง ได้ย้ายโรงเรียนมาตั้งอยู่ ณ บ้านเลขที่ 500 ถนนชยางกูร ต.ในเมือง อ.เมือง จ.อุบลราชธานี ภายในพื้นที่ 20 ไร่ 2 งาน 4 ตารางวา (อันเป็นสถานที่ตั้งของ โรงเรียน ปัจจุบัน) ต่อมาในปีการศึกษา 2508 พระสังฆราชเกลาดิอูส บาเย มุขนายกสังฆมณฑลอุบลราชธานี ได้มอบกิจการโรงเรียนให้คณะกรรมการคาทอลิกแห่งประเทศไทยมาบริหาร และได้ทำการเปลี่ยนชื่อโรงเรียน เป็น “โรงเรียนอัสสัมชัญอุบลราชธานี” ในปี พ.ศ. 2508 โดยมีภราดา รุ่งแรก 4 ท่านมาบริหาร ประกอบด้วย ภราดา เซราฟิน เป็นอธิการ, ภราดา ชุมพล ตีสุดจิต, ภราดา สมบูรณ์ มังคลานนท์ และภราดา อารมณ พูนโกศล

ตลอดระยะเวลาที่ผ่านมา คณะกรรมการคาทอลิกแห่งประเทศไทย ได้ส่งคณะภราดาเข้ามาบริหาร โรงเรียน และสืบสานงานอย่างต่อเนื่อง โดยจัดการศึกษาให้แก่เด็กและเยาวชน อบรมสั่งสอนเยาวชน ให้มีความรู้อย่างลึกซึ้ง และสามารถนำความรู้ไปประกอบอาชีพและดำรงตนให้เป็นประโยชน์ต่อสังคมและประเทศชาติ

ปัจจุบันมีนักเรียน 2,077 คน ครูและบุคลากรทางการศึกษา 180 คน และพนักงาน 60 คน เปิดทำการสอนตั้งแต่ ชั้นบริหาร ถึงชั้นมัธยมศึกษาปีที่ 6 จัดการเรียนการสอน 2 หลักสูตร คือ หลักสูตรการศึกษาปฐมวัย และหลักสูตรแกนกลางการศึกษาขั้นพื้นฐาน พุทธศักราช 2551

ตั้งแต่ปีการศึกษา 2500 จนถึงปัจจุบัน โรงเรียนอัสสัมชัญอุบลราชธานี ได้จัดการเรียนการสอนให้เกิดความก้าวหน้า และทันสมัย เป็นที่นิยมของศิษย์เก่าและผู้ปกครองที่จะนำบุตรหลานเข้ามารับการศึกษาอบรม ทั้งนี้ เนื่องจากโรงเรียนอัสสัมชัญอุบลราชธานีมีรากฐานที่มั่นคง และมีเอกลักษณ์ตามมาตรฐานของโรงเรียนในเครือมุณนิคคณะเซนต์คาเบรียล แห่งประเทศไทย โดยเฉพาะด้านการปลูกฝังระเบียบวินัย คุณธรรมจริยธรรม ความเป็นเลิศทางวิชาการ การจัดเจนด้าน ภาษา คอมพิวเตอร์ คณิตศาสตร์ วิทยาศาสตร์ ดนตรี กีฬา ฯลฯ ด้วยเหตุนี้โรงเรียนจึงได้รับความไว้วางใจจากผู้ปกครอง โดยการส่งบุตรหลานเข้ามารับการอบรมสั่งสอนอย่างต่อเนื่อง

วิสัยทัศน์

ผู้เรียนโรงเรียนอัสสัมชัญอุบลราชธานี
มีระเบียบ วินัย และคุณภาพมาตรฐานสากล

พันธกิจ

1. พัฒนาผู้เรียนสู่มาตรฐานสากล
2. จัดการศึกษาตามมาตรฐานการศึกษาของ
สพฐ. สมศ. และมูลนิธิคณะเซนต์คาเบรียล
แห่งประเทศไทย
3. ปลูกฝังให้ผู้เรียนยึดมั่นในศาสนา
รับผิดชอบ ต่อสังคมพัฒนาทุกมิติ มีความ
วิริยะ อุตสาหะ
4. ส่งเสริมผู้เรียนให้มีระเบียบวินัย
เก่งภาษาอังกฤษ และมีจิตสาธารณะ
5. พัฒนาครูตามมาตรฐานวิชาชีพ
จรรยาบรรณ วิชาชีพ
6. พัฒนาระบบบริหารโรงเรียนให้มีประสิทธิภาพ
และเกิดประสิทธิผล
7. ส่งเสริมให้สถานศึกษามีการสร้าง
สนับสนุน ให้สถานศึกษาเป็นสังคมแห่งการ
เรียนรู้

คติพจน์ประจำโรงเรียน

“วิริยะ อุตสาหะ นำมาซึ่งความสำเร็จ”
(LABOR OMNIA VINCIT)

สีประจำโรงเรียน



สีแดง หมายถึง สีแห่งความกล้าหาญ

สีขาว หมายถึง สีแห่งความบริสุทธิ์
กาย วาจา และใจ

ปรัชญาของโรงเรียน

1. จุดมุ่งหมายของชีวิต คือ การรู้จักจักรวรรดิและ
การเข้าถึงธรรมอันสูงส่งอันเป็นบ่อเกิดแห่งชีวิต
2. มนุษย์ทุกคนต้องทำงาน ความวิริยะ อุตสาหะ
เป็นหนทางนำไปสู่ความสำเร็จ ดังคติพจน์ที่ว่า

“ LABOR OMNIA VINCIT ”

อัตลักษณ์

1. ผู้เรียนยึดมั่นในศาสนา
2. รับผิดชอบต่อสังคม
3. พัฒนาตนทุกมิติ
4. มีความวิริยะ อุตสาหะ

เอกลักษณ์

ระเบียบวินัย เน้นภาษาอังกฤษ และมีจิตสาธารณะ



ระดับปฐมวัย

ปฐมวัย (สำหรับเด็กอายุต่ำกว่า 3 ปี)

ระดับบริหาร โรงเรียนอัสสัมชัญอุบลราชธานี เปิดทำการสอนตามหลักสูตรการศึกษาปฐมวัย พุทธศักราช 2546 สำหรับเด็กอายุต่ำกว่า 3 ปี โดยเน้นการอบรมเลี้ยงดู พัฒนาเด็ก และจัดประสบการณ์การเรียนรู้ที่เหมาะสม เพื่อให้ นักเรียนได้พัฒนาทุกด้านอย่างสมดุล ทั้งด้านร่างกาย อารมณ์ จิตใจ สังคม และสติปัญญา ความสามารถ ความสนใจ ความแตกต่างระหว่างบุคคล มุ่งเน้นให้นักเรียนมีคุณลักษณะที่พึงประสงค์ และคุณลักษณะตามวัยได้เรียนรู้อย่างมีความสุข กล้าแสดงออกทางอารมณ์และสามารถสร้างปฏิสัมพันธ์กับบุคคลและสิ่งแวดล้อมรอบตัว เน้นการจัดกิจกรรมเรียน เล่น เพื่อเสริมกิจกรรมกลุ่ม โดยการจัดกิจกรรมหลัก 6 กิจกรรม ได้แก่ กิจกรรมเคลื่อนไหวและจังหวะ กิจกรรมสร้างสรรค์ เล่นกลางแจ้ง กิจกรรมสร้างเสริมประสบการณ์และเล่นเสรี เกมการศึกษา

ปฐมวัย (อนุบาล 1-3)

ระดับการศึกษาปฐมวัย โรงเรียนอัสสัมชัญอุบลราชธานี เปิดทำการเรียนการสอนหลักสูตรการศึกษาปฐมวัย พุทธศักราช 2560 สำหรับเด็กอายุ 3 - 5 ปี เป็นการจัดการศึกษาในลักษณะของการอบรมเลี้ยงดูและให้การศึกษา เด็ก จะได้รับการพัฒนาการทั้งด้าน ร่างกาย อารมณ์ จิตใจ สังคม และสติปัญญา ตามวัยและความสามารถของแต่ละบุคคล เปิดทำการเรียนการสอนโดยมุ่งเน้นพัฒนาทั้ง 4 ด้าน ที่ส่งเสริมศักยภาพของเด็กตามความถนัด ความสนใจและความแตกต่างของแต่ละบุคคล ดังนี้

ด้านศิลปะ ดนตรี จัดกิจกรรมส่งเสริมการ แสดงออกทางศิลปะ ดนตรี เพื่อให้เด็กมีสุนทรียภาพตาม จินตนาการ มีความคิดสร้างสรรค์ สมวัย

ด้านภาษา ส่งเสริมให้เด็กมีทักษะการสื่อสารด้าน ภาษาอังกฤษ โดยจัดการเรียนการสอนด้วยการใช้ภาษา ภาษาอังกฤษ เป็นสื่อในรายวิชา ภาษาอังกฤษ คณิตศาสตร์ และวิทยาศาสตร์ พร้อมส่งเสริมให้นักเรียนท่องศัพท์ ภาษาอังกฤษ วันละ 1 คำ

ด้านกีฬา ส่งเสริมให้เด็กใช้ภาษาในการสื่อสารได้ เหมาะสมกับวัยส่งเสริมให้เด็กมีทักษะพื้นฐานกีฬาว่ายน้ำ เพื่อพัฒนากล้ามเนื้อทุกส่วน โดยนักเรียนระดับปฐมวัย 3 สามารถว่ายน้ำเป็น

การจัดกิจกรรมเสริมหลักสูตร เพื่อเสริม สร้างนิสัยการอนุรักษ์สิ่งแวดล้อม เสริมสร้างวินัยและ รู้จักรับผิดชอบต่อส่วนรวม ส่งเสริมให้เด็กมีใจรักในศิลป วัฒนธรรมไทยและภูมิปัญญาไทยท้องถิ่น ฝึกความรับผิดชอบ ต่อสังคม ปลูกฝังให้รักธรรมชาติ มีความรู้สึกเป็น เจ้าของในสิ่งแวดล้อมทั้งทางธรรมชาติ และศิลป วัฒนธรรม ได้แก่ กิจกรรมหมุนเวียนในวันศุกร์ กิจกรรม ศึกษานอกสถานที่ กิจกรรมส่งเสริมมารยาทไทย เป็นต้น



โปรแกรมการเรียนการสอน

PRE-Math Science and English Program (Pre-MSEP)

โปรแกรม Pre-MSEP (PRE-Math Science and English Program) ในระดับชั้นปฐมวัยปีที่ 3 โดยจัดการเรียนการสอนตามหลักสูตรการศึกษาปฐมวัย พุทธศักราช 2560 และมีการจัดการเรียนการสอนเป็นภาษาอังกฤษ โดยมีครูชาวต่างชาติและครูไทยเป็นครูประจำชั้นช่วยดูแลการจัดการเรียนการสอนประจำห้องเรียน และเน้นเรื่องการนำสื่อเทคโนโลยีมาใช้ในการประกอบการจัดการเรียนการสอน พร้อมทั้งการจัดกิจกรรมการเรียนรู้ ทั้งภายในและภายนอกสถานที่ เพื่อเป็นการเสริมทักษะกระบวนการคิดวิเคราะห์ที่กล้าแสดงออก และใช้ภาษาในการสื่อสารได้อย่างมั่นใจ



English Bilingual Program (EBP)

โปรแกรม EBP (English Bilingual Program) การจัดการเรียนการสอนตามหลักสูตรการศึกษาปฐมวัย พุทธศักราช 2560 โดยใช้ภาษาอังกฤษเป็นสื่อในการเรียนการสอน ในราย 3 วิชา Math Science English สอนโดยครูชาวต่างชาติที่เป็นเจ้าของภาษา (ชาวยุโรป ชาวอังกฤษ อเมริกันและออสเตรเลีย)

Intensive English Program (IEP)

โปรแกรม IEP (Intensive English Program) การจัดการเรียนการสอนตามหลักสูตรการศึกษาปฐมวัย พุทธศักราช 2560 โดยใช้ภาษาอังกฤษเป็นสื่อในการเรียนการสอน ในราย 3 วิชา Math Science English สอนโดยครูชาวต่างชาติ (เอเชีย)

ระดับการศึกษาขั้นพื้นฐาน (ป.1 – ม.6)

รื้อตามหลักสูตรการศึกษาขั้นพื้นฐาน พุทธศักราช 2551 (ฉบับ 2561) ตามหลักสูตรกระทรวงศึกษาธิการกำหนด โดยแบ่งออกเป็น 8 กลุ่มสาระการเรียนรู้ ดังนี้ ภาษาไทย คณิตศาสตร์ วิทยาศาสตร์ สังคมศึกษา ศาสนาและวัฒนธรรม สุขศึกษา พลศึกษา ศิลปะ การงานอาชีพและเทคโนโลยี และภาษาต่างประเทศ ซึ่งมีการจัดระบบการเรียนการสอน โดยเน้นภาษาอังกฤษ ตั้งแต่ชั้นประถมศึกษาปีที่ 1 ถึง มัธยมศึกษาปีที่ 6 โดยครูชาวต่างชาติ

ทั้งนี้เพื่อให้สอดคล้องกับการปฏิรูปการศึกษา แผนยุทธศาสตร์ การพัฒนาของมูลนิธิคณะ เซนต์คาเบรียลแห่งประเทศไทย แผนพัฒนาโรงเรียน และความต้องการของนักเรียน ผู้ปกครอง ชุมชน และผู้ที่เกี่ยวข้องกับการจัดการศึกษา ที่มุ่งเน้นการพัฒนาให้นักเรียนให้เป็นบุคคลแห่งการเรียนรู้ และมีมาตรฐานสากลในการใช้ภาษาอังกฤษเป็นสื่อการเรียนรู้จึงได้จัดการเรียนการสอนทุกมิติ โดยเน้นภาษาอังกฤษในรายวิชาเพิ่มเติมใน 4 รายวิชา ดังนี้ คณิตศาสตร์ วิทยาศาสตร์ สังคมศึกษา และภาษาอังกฤษ ซึ่งสอนโดยครูชาวต่างชาติ และใช้ตำรากลางของมูลนิธิคณะเซนต์คาเบรียลแห่งประเทศไทย ที่เป็นภาษาอังกฤษ

ส่วนวิชาอื่น ๆ จัดการเรียนการสอนเป็นภาษาไทยรวมทั้งส่งเสริมให้นักเรียนทุกคนได้เรียนภาษาจีน ตั้งแต่ชั้นประถมศึกษาปีที่ 1 ถึง ชั้นมัธยมศึกษาปีที่ 6 ส่งเสริมให้นักเรียนพัฒนาตามศักยภาพ ตามความถนัดและความสนใจ รวมทั้งปลูกฝังด้านคุณธรรม จริยธรรม โดยเพิ่มเติม เนื้อหา สาระในกิจกรรมหลากหลายรูปแบบ เช่น กิจกรรมค่าย วิทยาศาสตร์เชิงอนุรักษ์ กิจกรรมสัมผัสสังคมศึกษา ศาสนา และวัฒนธรรม กิจกรรมเสริมบรรยากาศทางวิชาการ โครงการ ACU Student Exchange to France โครงการ ACU Student Exchange to Chinese เป็นต้น



โปรแกรมการเรียนการสอน ระดับประถมศึกษาปีที่ 1

โปรแกรมอัจฉริยภาพทางคณิตศาสตร์วิทยาศาสตร์และภาษาอังกฤษ

Math Science and English Program (MSEP)

“โปรแกรมอัจฉริยภาพคณิตศาสตร์ วิทยาศาสตร์ และภาษาอังกฤษ (MSEP)” เน้นการเรียนการสอนตามหลักสูตรแกนกลางการศึกษา ขั้นพื้นฐาน พุทธศักราช 2551 (ปรับปรุง 2560) จัดการสอนเข้มข้นในรายวิชา Math และ Science เป็นภาษาอังกฤษ สอนโดย ครูชาวต่างชาติ มีการบูรณาการเนื้อหาวิชาและส่งเสริมให้นักเรียนพัฒนาทักษะภาษาอังกฤษอย่างมีประสิทธิภาพ โดยใช้ตำราเรียนภาษาอังกฤษในรายวิชา English, Math, Science, Social Study จากมูลนิธิคณะเซนต์คาเบรียลแห่งประเทศไทย อีกทั้งได้เรียนรู้ภาษาจีนเป็น ภาษาที่สาม

เน้น มีครูต่างชาติเป็น Homeroom Teacher และครูไทยเป็น Assistant Teacher เพื่อเพิ่มพูนทักษะการสื่อสารภาษาอังกฤษ ในชีวิตประจำวันอย่างต่อเนื่อง พร้อมทั้งการสอบวัดคุณภาพด้านภาษาอังกฤษตามมาตรฐานสากลของ CAMBRIDGE - The Common European Framework of Reference for Languages (CEFR)



จุดเน้น

- จัดรายวิชาเพิ่มเติมตามจุดเน้นการพัฒนาด้านคณิตศาสตร์ วิทยาศาสตร์ และภาษาอังกฤษ
 - คณิตศาสตร์ (Math)
 - วิทยาศาสตร์ (Science)
 - My World of Social
 - English for Communication
- มีครูต่างชาติ เป็น Homeroom Teacher
- มีครูไทยเป็น Assistant Teacher



กิจกรรมเสริมตามจุดเน้น

- ทดสอบวัดคุณภาพภาษาอังกฤษตามมาตรฐานสากลของ CAMBRIDGE-The Common European Framework of Reference for Languages (CEFR)
- ปรับปรุงความรู้พื้นฐานภาษาอังกฤษ (Intensive Course)
- ทักษะศึกษาปีการศึกษาละ 2 ครั้ง
- จัดกิจกรรมพัฒนาผู้เรียนทั้งภายในและภายนอก
- กิจกรรมพัฒนาพหุปัญญา 8 ด้าน

โปรแกรมภาษาอังกฤษแบบเข้มข้น

English Integration Program (EIP)



“โปรแกรมภาษาอังกฤษแบบเข้มข้น (EIP)” เน้นการเรียนการสอนวิชาพื้นฐานควบคู่กับการเรียน ภาษาอังกฤษตามหลักสูตรแกนกลางการศึกษาขั้นพื้นฐาน พุทธศักราช 2551 (ปรับปรุง 2560) ในรายวิชา English, Math, Science, Social Study โดยใช้ตำราเรียนภาษาอังกฤษในรายวิชาดังกล่าวจากมูลนิธิคณะเซนต์คาเบรียล แห่งประเทศไทย นักเรียนได้เรียนรู้กับชาวต่างชาติมีการบูรณาการเนื้อหาวิชา และส่งเสริมให้นักเรียนพัฒนาทักษะภาษาอังกฤษอย่างมีประสิทธิภาพ อีกทั้งยังจัดให้นักเรียนได้เรียนรู้ภาษาจีนเป็นภาษาที่สาม

จุดเน้น

- จัดรายวิชาเพิ่มเติมตามจุดเน้นการพัฒนาด้านภาษาอังกฤษ
 - My World of Mathematics
 - My World of Science
 - My World of Social
 - English for Communication



กิจกรรมเสริมตามจุดเน้น

- จัดกิจกรรมพัฒนาผู้เรียนทั้งภายในและภายนอก
- ทักษะศึกษาปีการศึกษาละ 1 ครั้ง
- กิจกรรมพัฒนาหุปัญญา 8 ด้าน



โปรแกรมการเรียนการสอน ระดับประถมศึกษาปีที่ 4

โปรแกรมอัจฉริยภาพทางคณิตศาสตร์และวิทยาศาสตร์

Math and Science Program (MSP)

โปรแกรมการเรียนเข้มข้นคณิต-วิทย์ เน้นการเรียนการสอนตามหลักสูตรแกนกลางการศึกษาขั้นพื้นฐาน พุทธศักราช 2551 (ปรับปรุง 2560) ใช้ตำราไทยเทียบเคียงของ สสวท. ใช้ตำรากลางมูลนิธิคณะเซนต์คาเบรียล แห่งประเทศไทย รายวิชา Social , Basic English

จุดเน้น

- รายวิชาเพิ่มเติมตามจุดเน้นที่พัฒนาด้านคณิตศาสตร์และวิทยาศาสตร์
 - คณิตศาสตร์ (Math)
 - วิทยาศาสตร์ (ชีววิทยา)
 - วิชาเสริมวิทยาศาสตร์และเทคโนโลยี

กิจกรรมเสริมตามจุดเน้น

- สอบวัดความรู้ของสถาบันต่างๆ เช่น สสวท. ฯลฯ
- เรียนรู้ในห้องปฏิบัติการวิทยาศาสตร์จากสถาบันภายนอก
- ทักษะศึกษาปีการศึกษาละ 1 ครั้ง
- ค่าย Math – Science Camp
- โปรแกรมเสริมวิทยาศาสตร์และเทคโนโลยี





โปรแกรมการเรียนการสอน

ระดับมัธยมศึกษาปีที่ 1

โปรแกรมอัจฉริยภาพทางคณิตศาสตร์วิทยาศาสตร์และภาษาอังกฤษ

Math Science and English Program (MSEP)

“โปรแกรมอัจฉริยภาพคณิตศาสตร์วิทยาศาสตร์และภาษาอังกฤษ (MSEP)” เน้นการเรียนการสอนตามหลักสูตรแกนกลางการศึกษาขั้นพื้นฐาน พุทธศักราช 2551 (ปรับปรุง 2560) จัดการสอนเข้มข้นในรายวิชา Math และ Science เป็นภาษา English สอนโดยครูชาวต่างชาติ มีการบูรณาการเนื้อหาวิชาและส่งเสริมให้นักเรียนพัฒนาทักษะภาษาอังกฤษอย่างมีด้วยกระบวนการทางคณิตศาสตร์และวิทยาศาสตร์ อีกทั้งได้เรียนรู้ภาษาจีนเป็นภาษาที่สาม

เน้น มีครูต่างชาติเป็น Homeroom Teacher และครูไทยเป็น Assistant Teacher เพื่อเพิ่มพูนทักษะการสื่อสารภาษาอังกฤษในชีวิตประจำวันอย่างต่อเนื่องพร้อมทั้งการสอบวัดคุณภาพด้านภาษาอังกฤษตามมาตรฐานสากลของ CAMBRIDGE-The Common European Framework of Reference for Languages (CEFR)



จุดเน้น

- รายวิชาเพิ่มเติมตามจุดเน้นที่พัฒนาด้านคณิตศาสตร์ วิทยาศาสตร์ และภาษาอังกฤษ
 - Mathematics (Math) : สอนคณิตศาสตร์เป็นภาษาอังกฤษโดยครูต่างชาติและใช้ตำราภาษาอังกฤษ
 - Science (Science) : สอนคณิตศาสตร์เป็นภาษาอังกฤษโดยครูต่างชาติและใช้ตำราภาษาอังกฤษ
 - My World of Social
- มีครูต่างชาติ เป็น Homeroom Teacher
- มีครูไทยเป็น Assistant Teacher

กิจกรรมเสริมตามจุดเน้น

- ส่งเสริมการทดสอบวัดคุณภาพภาษาอังกฤษตามมาตรฐานสากลของ CAMBRIDGE-The Common European Framework of Reference for Languages (CEFR)
- ค่าใช้จ่ายภาษาอังกฤษ
- จัดกิจกรรมพัฒนาผู้เรียนทั้งภายในและภายนอก
- ทักษะศึกษาปีการศึกษาละ 2 ครั้ง

โปรแกรมอัจฉริยภาพทางวิทยาศาสตร์และคณิตศาสตร์

Gifted Program (GP)

“โปรแกรมอัจฉริยภาพทางวิทยาศาสตร์และคณิตศาสตร์ (GP)” เน้นการเรียนการสอนตามหลักสูตรแกนกลางการศึกษาขั้นพื้นฐาน พุทธศักราช 2551 (ปรับปรุง 2560) จัดการสอนเข้มข้นในรายวิชาวิทยาศาสตร์และคณิตศาสตร์เป็นภาษาไทย โดยเทียบเคียงหลักสูตร สสวท สอนโดยทีมครูชาวไทยที่มีประสบการณ์และเชี่ยวชาญในวิชาวิทยาศาสตร์และคณิตศาสตร์ จัดกิจกรรมส่งเสริมจากประสบการณ์จริง นักเรียนได้พัฒนาทักษะทางคณิตศาสตร์และวิทยาศาสตร์ที่หลากหลาย อาทิ การเข้าร่วมกิจกรรมค่ายร่วมทดสอบวัดความสามารถใน โครงการต่าง ๆ การแข่งขันทั้งภายในภายนอกโรงเรียนตามศักยภาพของนักเรียน

โปรแกรมภาษาอังกฤษ - จีน

English Chinese Program (ECP)

“โปรแกรมภาษาอังกฤษ - จีน” เน้นการเรียนการสอนตามหลักสูตรแกนกลางการศึกษาขั้นพื้นฐาน พุทธศักราช 2551 (ปรับปรุง 2560) ใช้ตำราเรียนภาษาอังกฤษจากมูลนิธิคณะเซนต์คาเบรียลแห่งประเทศไทย ในรายวิชา English, Math, Science, Social Study นักเรียนสามารถเลือกเรียนรายวิชาเพิ่มเติมตามความถนัดด้านภาษาอังกฤษ ส่งเสริมให้นักเรียนเข้ารับการทดสอบวัดคุณภาพ ด้านภาษาอังกฤษตามมาตรฐานสากล ของ CAMBRIDGE - The Common European Framework of Reference for Languages (CEFR) และนักเรียนสามารถเลือก เรียนรายวิชาเพิ่มเติมตามความถนัดด้านภาษาจีน ส่งเสริมให้นักเรียนเข้ารับการทดสอบวัดคุณภาพด้านภาษาจีน (YCT) Youth Chinese Test/ (HSK) Hanyu Shuiping Kaoshi

จุดเน้น

รายวิชาเพิ่มเติมตามจุดเน้นที่พัฒนาด้านภาษาอังกฤษและภาษาจีน

- คณิตศาสตร์ (Math) : สอนคณิตศาสตร์เป็นภาษาอังกฤษโดยครูต่างชาติและใช้ตำราภาษาอังกฤษ
- My World of Science : สอนคณิตศาสตร์เป็นภาษาอังกฤษโดยครูต่างชาติและใช้ตำราภาษาอังกฤษ
- My World of Social
- ทักษะสื่อสารภาษาอังกฤษ (เลือกเรียนภาษาอังกฤษ)
- วัฒนธรรมจีน (เลือกเรียนภาษาจีน)

จุดเน้น

รายวิชาเพิ่มเติมตามจุดเน้นที่พัฒนา
ด้านคณิตศาสตร์ วิทยาศาสตร์

- คณิตศาสตร์เพิ่มเติม : เน้นการ
คิดวิเคราะห์
- วิทยาศาสตร์ (ชีววิทยา) : เน้น
การทดลอง

กิจกรรมเสริมตามจุดเน้น

- ร่วมทดสอบวัดความสามารถด้านวิทยาศาสตร์และคณิตศาสตร์ของ สสวท.
- สนับสนุนการแข่งขันระดับประเทศ
- ร่วมการแข่งขันทั้งภายในและภายนอกโรงเรียนตามศักยภาพของนักเรียน
- ค่าย Math Science Camp
- ทักษะศึกษาปีการศึกษาละ 1 ครั้ง
- ส่งเสริมการทำโครงการคณิตศาสตร์ วิทยาศาสตร์ และเทคโนโลยี

กิจกรรมเสริมตามจุดเน้น

- ส่งเสริมการทดสอบวัดคุณภาพภาษาอังกฤษตามมาตรฐานสากลของ CAMBRIDGE-The Common European Framework of Reference for Languages (CEFR)
- ส่งเสริมการทดสอบวัดคุณภาพด้านภาษาจีน Youth Chinese Test (YCT) / Hanyu Shuiping Kaoshi (HSK)
- ค่ายภาษาอังกฤษ / ค่ายภาษาจีน
- ทักษะศึกษาปีการศึกษาละ 1 ครั้ง

โปรแกรม การเรียนรู้เน้นความถนัดทางอาชีพ

“โปรแกรมการเรียนเน้นความถนัดทางอาชีพ” เน้นการเรียนการสอนตามหลักสูตรแกนกลางการศึกษาขั้นพื้นฐาน พุทธศักราช 2551 (ปรับปรุง 2560) ใช้ตำราเรียนภาษาอังกฤษจากมูลนิธิคณะเซนต์คาเบรียลแห่งประเทศไทย ในรายวิชา English, Math, Science, Social Study นักเรียนสามารถเลือกเรียนรายวิชาเพิ่มเติมตามความถนัดทางด้านเทคโนโลยี/ศิลปะการประกอบอาหาร/ดนตรี จัดกิจกรรมส่งเสริมจากประสบการณ์จริง เน้นทักษะภายใต้การจัดการจัดแหล่งเรียนรู้ที่เหมาะสม

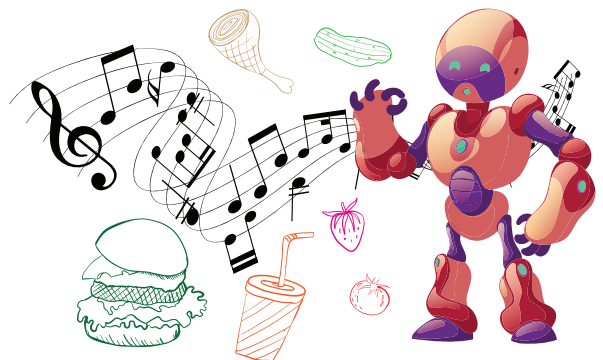
กิจกรรมเสริมตามจุดเน้น

- ส่งเสริมอาชีพโดยวิทยากรมืออาชีพมาให้ความรู้
- กิจกรรมส่งเสริมประสบการณ์จริงจากแหล่งเรียนรู้ทั้งภายในและภายนอกโรงเรียน
- ทักษะศึกษาปีการศึกษาละ 1 ครั้ง



จุดเน้น

- ◆ รายวิชาเพิ่มเติมตามจุดเน้นที่พัฒนาตามความถนัด
 - Robotic
 - หลักการประกอบอาหารเบื้องต้น/อาหารจานเดียว
 - อาหารว่าง/อาหารไทย
 - เบเกอรี่พื้นฐาน/อาหารท้องถิ่น
 - พื้นฐานดนตรี
 - ดนตรีปฏิบัติ
 - ขับร้องประสานเสียง
 - พื้นฐานคอมพิวเตอร์ดนตรี





โปรแกรมการเรียนการสอน ระดับมัธยมศึกษาปีที่ 4

แผนการเรียนอัจฉริยภาพทางวิทยาศาสตร์และคณิตศาสตร์ Gifted Program (GP)

“แผนการเรียนอัจฉริยภาพทางวิทยาศาสตร์และคณิตศาสตร์ (GP)” เน้นการเรียนการสอนตามหลักสูตรแกนกลางการศึกษาขั้นพื้นฐาน พุทธศักราช 2551 (ปรับปรุง 2560) จัดการสอนเข้มข้นในรายวิชาวิทยาศาสตร์และคณิตศาสตร์ พัฒนาความถนัดทางการแพทย์และวิศวกรรม สอนโดยอาจารย์ผู้เชี่ยวชาญเฉพาะสาขาวิชา เน้นการปฏิบัติจริงในห้องทดลองและหลักการเรียนเพื่อเตรียมการสอบเฉพาะทางด้าน วิทยาศาสตร์และคณิตศาสตร์มุ่งสู่มหาวิทยาลัย ส่งเสริมให้นักเรียนเข้าร่วมกิจกรรมที่หลากหลาย อาทิ การเข้าร่วมกิจกรรมค่ายทั้งภายในและภายนอก ทักษะศึกษา การฝึกประสบการณ์ การทดสอบวัด ความสามารถในโครงการต่าง ๆ อาทิ สสวท, สอวน ฯลฯ การแข่งขันทั้งภายในภายนอกโรงเรียนตามศักยภาพของนักเรียน

เรียนแผนการเรียนนี้ สามารถศึกษาต่อในสาขา

คณะแพทยศาสตร์
คณะเภสัชศาสตร์
คณะทันตแพทย์
คณะสัตวแพทย์
คณะสหเวชศาสตร์
คณะเทคนิคการแพทย์
คณะนิติศาสตร์
คณะรัฐศาสตร์

คณะพยาบาลศาสตร์
คณะสาธารณสุขศาสตร์
คณะวิศวกรรมศาสตร์
คณะสถาปัตยกรรมศาสตร์
คณะศิลปกรรมศาสตร์
คณะวิทยาศาสตร์
คณะนิเทศศาสตร์
คณะดิจิทัลมีเดียและศิลปภาพยนตร์

คณะเกษตรศาสตร์
คณะพาณิชยศาสตร์และการบัญชี
คณะเศรษฐศาสตร์
คณะวิทยาศาสตร์การกีฬา
คณะวนศาสตร์
คณะโลจิสติกส์
คณะการท่องเที่ยวและโรงแรม
ธุรกิจการบิน

คณะบริหารศาสตร์
คณะอักษรศาสตร์
คณะศิลปศาสตร์
คณะมนุษยศาสตร์สังคมศาสตร์
คณะครุศาสตร์
คณะศึกษาศาสตร์
คณะจิตวิทยา
คณะโบราณคดี

จุดเน้น

รายวิชาเพิ่มเติมตามจุดเน้นที่พัฒนาด้าน
วิทยาศาสตร์และคณิตศาสตร์

- คณิตศาสตร์ (PAT1 PAT3)
- ฟิสิกส์ (PAT2 PAT3)
- เคมี (PAT2 PAT3)
- ชีววิทยา (PAT2)
- ความถนัดทางการแพทย์ (กสพท)
- ความถนัดทางวิศวกรรมศาสตร์ (PAT3)

กิจกรรมเสริมตามจุดเน้น

- ส่งเสริมเข้าร่วมกิจกรรมพัฒนาทักษะความสามารถทางวิทยาศาสตร์และคณิตศาสตร์
- ทักษะศึกษาภายนอก
- สนับสนุนการฝึกทักษะตามความถนัดทางการแพทย์และวิศวกรรม
- สนับสนุนการทดสอบความสามารถด้านวิทยาศาสตร์และคณิตศาสตร์ อาทิ สสวท., สอวน. ฯลฯ
- สนับสนุนการแข่งขันระดับประเทศ
- สนับสนุนการทำโครงการ PBL

แผนการเรียน วิทยาศาสตร์และคณิตศาสตร์

“แผนการเรียนวิทยาศาสตร์และคณิตศาสตร์” เน้นการเรียนการสอนตามหลักสูตรแกนกลางการศึกษาขั้นพื้นฐาน พุทธศักราช 2551 (ปรับปรุง 2560) จัดการสอนที่มุ่งเน้นทางด้านวิทยาศาสตร์และคณิตศาสตร์มุ่งสู่มหาวิทยาลัยและสาขาวิชาชีพอื่นที่เกี่ยวข้องกับรายวิชาวิทยาศาสตร์ และคณิตศาสตร์ ส่งเสริมให้นักเรียนเข้าร่วมกิจกรรมที่หลากหลาย อาทิ การเข้าร่วมกิจกรรมค่ายทั้งภายในและภายนอก ทักษะศึกษา การทดสอบ วัดความสามารถในโครงการต่าง ๆ อาทิ สสวท, สอวน ฯลฯ การแข่งขันทั้งภายใน ภายนอกโรงเรียนตามศักยภาพของนักเรียน

จุดเน้น

รายวิชาเพิ่มเติมตามจุดเน้นที่พัฒนาด้านวิทยาศาสตร์และคณิตศาสตร์

- คณิตศาสตร์ (PAT1 PAT3)
- ฟิสิกส์ (PAT2 PAT3)
- เคมี (PAT2 PAT3)
- ชีววิทยา (PAT2)

กิจกรรมเสริมตามจุดเน้น

- ส่งเสริมเข้าร่วมกิจกรรมค่ายทั้งภายในและภายนอก
- ทักษะศึกษาภายนอก
- ส่งเสริมการทดสอบความสามารถด้านวิทยาศาสตร์และคณิตศาสตร์ อาทิ สสวท. , สอวน. ฯลฯ สนับสนุนการแข่งขันทั้งภายในและภายนอกตาม
- ศักยภาพของนักเรียน

เรียนแผนการเรียนนี้ สามารถศึกษาต่อในสาขา

คณะแพทยศาสตร์
คณะเภสัชศาสตร์
คณะทันตแพทย์
คณะสัตวแพทย์
คณะสหเวชศาสตร์
คณะเทคนิคการแพทย์
คณะนิติศาสตร์
คณะรัฐศาสตร์

คณะพยาบาลศาสตร์
คณะสาธารณสุขศาสตร์
คณะวิศวกรรมศาสตร์
คณะสถาปัตยกรรมศาสตร์
คณะศิลปกรรมศาสตร์
คณะวิทยาศาสตร์
คณะนิเทศศาสตร์
คณะดิจิทัลมีเดียและศิลปภาพยนตร์

คณะเกษตรศาสตร์
คณะพาณิชยศาสตร์และการบัญชี
คณะเศรษฐศาสตร์
คณะวิทยาศาสตร์การกีฬา
คณะวนศาสตร์
คณะโลจิสติกส์
คณะการท่องเที่ยวและโรงแรม
ธุรกิจการบิน

คณะบริหารศาสตร์
คณะอักษรศาสตร์
คณะศิลปศาสตร์
คณะมนุษยศาสตร์สังคมศาสตร์
คณะครุศาสตร์
คณะศึกษาศาสตร์
คณะจิตวิทยา
คณะโบราณคดี



แผนการเรียนศิลป์ – ภาษาอังกฤษ

“แผนการเรียนศิลป์ - ภาษาอังกฤษ” เน้นการเรียนการสอนตามหลักสูตรแกนกลางการศึกษาขั้นพื้นฐาน พุทธศักราช 2551 (ปรับปรุง 2560) เน้นภาษาอังกฤษส่งเสริมให้นักเรียนเข้ารับการทดสอบวัดคุณภาพด้านภาษาอังกฤษตามมาตรฐานสากลของ CAMBRIDGE - The Common European Framework of Reference for Languages (CEFR) สอนโดยทีมครูชาวต่างชาติและครูไทยผู้เชี่ยวชาญ ส่งเสริมประสบการณ์ตรง โดยการทัศนศึกษาต่างประเทศซึ่งใช้ภาษาอังกฤษเป็นสื่อกลางในการสื่อสารในชีวิตประจำวัน



เรียนแผนการเรียนนี้ สามารถศึกษาต่อในสาขา

คณะสถาปัตยกรรมศาสตร์
คณะศิลปกรรมศาสตร์
อุตสาหกรรมगतท่องเที่ยว
คณะเกษตรศาสตร์
คณะพาณิชยศาสตร์และการบัญชี
คณะเศรษฐศาสตร์

คณะโลจิสติกส์
คณะบริหารศาสตร์
คณะอักษรศาสตร์
คณะศิลปศาสตร์
คณะมนุษยศาสตร์สังคมศาสตร์
คณะครุศาสตร์

คณะรัฐศาสตร์
คณะนิเทศศาสตร์
คณะดิจิทัลมีเดียและศิลปภาพยนตร์
คณะการท่องเที่ยวและโรงแรม

คณะวิทยาศาสตร์การกีฬา
คณะวนศาสตร์
คณะศึกษาศาสตร์
คณะนิติศาสตร์
ธุรกิจการบิน
คณะจิตวิทยา

จุดเน้น

รายวิชาเพิ่มเติมตามจุดเน้นที่พัฒนาด้านภาษาอังกฤษ

- Effective Writing
- English Learning Development
- Communicative English
- English for Specific Purposes
- Creative Writing
- Speech Improvement
- English for Academic Purposes
- Essay Writing
- Oral Presentation Skill

กิจกรรมเสริมตามจุดเน้น

- ส่งเสริมการทดสอบวัดคุณภาพภาษาอังกฤษตามมาตรฐานสากลของ CAMBRIDGE – The Common European Framework of Reference for Languages (CEFR)
- ทัศนศึกษาในประเทศ
- ทัศนศึกษาต่างประเทศ
- ค่าย English Camp

แผนการเรียน ศิลปภาษาอังกฤษ-จีน

“แผนการเรียนศิลป์ - ภาษาจีน” เน้นการเรียนการสอนตามหลักสูตรแกนกลางการศึกษาขั้นพื้นฐาน พุทธศักราช 2551 (ปรับปรุง 2560) เน้นภาษาจีน ส่งเสริมให้นักเรียนสามารถเลือกเรียนรายวิชาเพิ่มเติมตามความถนัดด้านภาษาจีน ส่งเสริมให้นักเรียนเข้ารับการทดสอบวัดคุณภาพด้านภาษาจีน (HSK) Hanyu Shuiping Kaoshi สอนโดยทีมครูชาวต่างชาติและครูไทยผู้เชี่ยวชาญ ส่งเสริมประสบการณ์ตรงโดยการทัศนศึกษา ประเทศจีนเพื่อเรียนรู้วัฒนธรรมและการใช้ภาษาจีนในการสื่อสารในชีวิตประจำวัน



จุดเน้น

รายวิชาเพิ่มเติมตามจุดเน้นที่พัฒนาด้านภาษาอังกฤษและภาษาจีน

เลือกภาษาจีน

- ภาษาจีน
- ภาษาจีนเพื่อการสื่อสาร
- วัฒนธรรมจีน
- ไวยากรณ์ภาษาจีน
- เรียงความภาษาจีน

เลือกภาษาอังกฤษ

- อังกฤษฟัง-พูด
- อังกฤษอ่าน-เขียน
- อังกฤษเพื่อการสื่อสาร
- อังกฤษในโลกกว้าง
- อังกฤษเพื่อการศึกษาต่อ
- อังกฤษในชีวิตประจำวัน
- โครงการภาษาอังกฤษ

กิจกรรมเสริมตามจุดเน้น

- ส่งเสริมการทดสอบวัดคุณภาพด้านภาษาจีน (HSK) Hanyu Shuiping Kaoshi
- ทัศนศึกษาในประเทศ
- ทัศนศึกษาต่างประเทศ
- ค่าย Chinese Camp (เลือกภาษาจีน)



เรียนแผนการเรียนนี้ สามารถศึกษาต่อในสาขา

คณะสถาปัตยกรรมศาสตร์
คณะศิลปกรรมศาสตร์
อุตสาหกรรมกรรมการท่องเที่ยว
คณะเกษตรศาสตร์
คณะพาณิชยศาสตร์และการบัญชี
คณะเศรษฐศาสตร์

คณะโลจิสติกส์
คณะบริหารศาสตร์
คณะอักษรศาสตร์
คณะศิลปศาสตร์
คณะมนุษยศาสตร์สังคมศาสตร์
คณะครุศาสตร์

คณะรัฐศาสตร์
คณะนิเทศศาสตร์
คณะดิจิทัลมีเดียและศิลปภาพยนตร์
คณะการท่องเที่ยวและโรงแรม

คณะวิทยาศาสตร์การกีฬา
คณะวนศาสตร์

คณะศึกษาศาสตร์
คณะนิติศาสตร์
คณะจิตวิทยา

แผนการเรียนสหศิลป์

“แผนการเรียนสหศิลป์” เน้นการเรียนการสอนตามหลักสูตรแกนกลางการศึกษาขั้นพื้นฐาน พุทธศักราช 2551 (ปรับปรุง 2560) นักเรียนสามารถเลือกเรียนรายวิชาเพิ่มเติมตามความถนัดทางด้านดิจิทัล-มัลติมีเดีย/ศิลปะการประกอบอาหารและอุตสาหกรรมบริการเบื้องต้น/ดนตรีและการแสดงจัดกิจกรรมส่งเสริมจากประสบการณ์จริงเน้นทักษะการฝึกประสบการณ์จากแหล่งเรียนรู้ทั้งภายในและภายนอกโรงเรียน ส่งเสริมเวทีการประกวด เพื่อพัฒนาทักษะตามศักยภาพของผู้เรียน



จุดเน้น

รายวิชาเพิ่มเติมตามจุดเน้นที่พัฒนาตามความถนัด

- วาดเส้นพื้นฐาน/การวาดเส้นเพื่องานดิจิทัล อาร์ต การออกแบบพื้นฐาน/องค์ประกอบศิลป์ 2 มิติ ความรู้เบื้องต้นทางสุนทรียศิลป์/โปรแกรมประยุกต์สำหรับดิจิทัลอาร์ต
- หลักการประกอบอาหารเบื้องต้น/ศิลปะการแกะสลักผักผลไม้/อาหารไทย/อาหารจานเดียว/ขนมไทย เบเกอรี่
- ทฤษฎีดนตรีสากล/ปฏิบัติเครื่องมือนอก/ทักษะทางดนตรี/ดนตรีร่วมสมัย

กิจกรรมเสริมตามจุดเน้น

- เน้นทักษะการฝึกประสบการณ์จากแหล่งเรียนรู้ทั้งภายในและภายนอก
- ส่งเสริมเวทีการประกวดเพื่อพัฒนาทักษะตามศักยภาพของนักเรียน
- ส่งเสริมให้ได้รับประกาศนียบัตรในสาขา/อาชีพตามความถนัดจากหน่วยงานภายนอก



เรียนแผนการเรียนนี้ สามารถศึกษาต่อในสาขา

1. ด้านเทคโนโลยี

คณะนิเทศศาสตร์
คณะดิจิทัลมีเดียและศิลปภาพยนต์
คณะเทคโนโลยีสารสนเทศ

2. ด้านศิลปะการประกอบอาหาร

การจัดการโรงแรม
การบริหารในอุตสาหกรรมการท่องเที่ยว
การจัดการครัวและศิลปะการประกอบอาหาร (เชฟ)

3. ด้านดนตรีและการแสดง

คณะนิเทศศาสตร์
คณะดิจิทัลมีเดียและศิลปภาพยนต์
คณะเทคโนโลยีสารสนเทศ
วิทยาลัยดุริยางคศิลป์
ศิลปะการแสดง

และคณะอื่นๆ ดังนี้

คณะมนุษยศาสตร์สังคมศาสตร์ คณะสถาปัตยกรรมศาสตร์ คณะครุศาสตร์
คณะศิลปกรรมศาสตร์ คณะศึกษาศาสตร์ อุตสาหกรรมการท่องเที่ยว คณะนิติศาสตร์ คณะบริหารศาสตร์
คณะรัฐศาสตร์ คณะอักษรศาสตร์ คณะนิเทศศาสตร์ คณะศิลปศาสตร์ คณะการท่องเที่ยวและโรงแรม
ธุรกิจการบิน คณะจิตวิทยา

การวัดและประเมินผลการเรียนรู้

การวัดและประเมินผลการเรียนรู้ของผู้เรียนต้องอยู่บนหลักการพื้นฐาน 2 ประการ คือ

1. การวัดและประเมินเพื่อพัฒนาผู้เรียน
2. การวัดและประเมินผลเพื่อตัดสินผลการเรียนรู้

โรงเรียนกำหนดให้มีการวัดและประเมินผลการเรียนรู้ใน 4 ระดับ ได้แก่

1. ระดับชั้นเรียน
2. ระดับสถานศึกษา
3. ระดับมูลนิธิคณะเซนต์คาเบรียลแห่งประเทศไทย
4. ระดับชาติ

► การประเมินระดับชั้นเรียน

เป็นการวัดและประเมินผลที่อยู่ในกระบวนการจัดการเรียนรู้ ผู้สอนดำเนินการเป็นปกติและสม่ำเสมอในการจัดการเรียนการสอน ใช้เทคนิคการประเมินที่หลากหลาย เช่น การซักถาม การสังเกต การตรวจการบ้าน การประเมินโครงงาน การประเมินชิ้นงาน ภาระงาน แฟ้มสะสมงาน การใช้แบบทดสอบ ฯลฯ โดยผู้สอนเป็นผู้ประเมินเอง หรือเปิดโอกาสให้ผู้เรียนประเมินตนเอง เพื่อนประเมินเพื่อน ผู้ปกครองร่วมประเมิน

การประเมินระดับชั้นเรียนเป็นการตรวจสอบว่า ผู้เรียนมีพัฒนาการความก้าวหน้าในการเรียนรู้ อันเป็นผลมาจากการจัดกิจกรรมการเรียนการสอนหรือไม่และมากน้อยเพียงใด มีสิ่งที่จะต้องได้รับการพัฒนาปรับปรุงและส่งเสริมในด้านใด นอกจากนี้ยังเป็นข้อมูลให้ผู้สอนใช้ปรับปรุงการเรียนการสอนของคนด้วย ทั้งนี้โดยให้สอดคล้องกับมาตรฐานการเรียนรู้และตัวชี้วัด

► การประเมินระดับสถานศึกษา

การตรวจสอบผลการเรียนของผู้เรียนเป็นรายปี/รายภาค ผลการประเมินการอ่าน คติวิเคราะห์และเขียน คุณลักษณะอันพึงประสงค์และกิจกรรมพัฒนาผู้เรียน และเป็นการประเมินเพื่อให้ได้ข้อมูลเกี่ยวกับการจัดการศึกษาของสถานศึกษาว่าส่งผลต่อการเรียนรู้ของผู้เรียนตามเป้าหมายหรือไม่ ผู้เรียนมีสิ่งที่จะต้องได้รับการพัฒนาในด้านใด รวมทั้งสามารถนำผลการเรียนของผู้เรียนในสถานศึกษาเปรียบเทียบกับเกณฑ์ระดับชาติและระดับเขตพื้นที่การศึกษา ผลการประเมินระดับสถานศึกษาจะเป็นข้อมูลและสารสนเทศเพื่อการปรับปรุงนโยบาย หลักสูตร โครงการ หรือวิธีการจัดการเรียนการสอน ตลอดจนเพื่อการจัดทำแผนพัฒนาคุณภาพการศึกษาของสถานศึกษาตามแนวทางการประกันคุณภาพการศึกษา

การประเมินผลระดับสถานศึกษา แบ่งเป็น 4 ส่วน ดังนี้

1. การประเมินผลการเรียนรู้ตามกลุ่มสาระการเรียนรู้ 8 กลุ่ม ได้แก่
 - กลุ่มสาระการเรียนรู้ภาษาไทย
 - กลุ่มสาระการเรียนรู้คณิตศาสตร์
 - กลุ่มสาระการเรียนรู้วิทยาศาสตร์
 - กลุ่มสาระการเรียนรู้สังคมศึกษา ศาสนา และวัฒนธรรม
 - กลุ่มสาระการเรียนรู้สุขศึกษาและพลศึกษา
 - กลุ่มสาระการเรียนรู้ศิลปะ
 - กลุ่มสาระการเรียนรู้การงานอาชีพและเทคโนโลยี
 - กลุ่มสาระการเรียนรู้ภาษาต่างประเทศ
2. การประเมินผลการอ่าน คติวิเคราะห์ และเขียน

2.1 เป็นการประเมินความสามารถของผู้เรียนในการอ่านหนังสือ เอกสารและสื่อต่าง ๆ ได้อย่างถูกต้อง แล้วนำมาวิเคราะห์ และถ่ายทอดความคิดโดยการเขียนสรุป

2.2 มีการประเมินภาคเรียนละ 2 ครั้ง โดยกำหนดเกณฑ์การประเมินดังนี้

- 0 - 4 คะแนน คือ ระดับคุณภาพ 0
- 5 - 6 คะแนน คือ ระดับคุณภาพ 1
- 7 - 8 คะแนน คือ ระดับคุณภาพ 2
- 9 - 10 คะแนน คือ ระดับคุณภาพ 3

2.3 สรุปผลการประเมินเป็นรายภาคเรียน

2.4 ตัดสินผลการประเมินการอ่าน คิควิเคราะห์ และเขียน เมื่อจบหลักสูตรมัธยมศึกษา เป็น 3 ระดับ ดังนี้
ระดับคุณภาพ 1 หมายถึง ผ่านเกณฑ์
ระดับคุณภาพ 2 หมายถึง ดี
ระดับคุณภาพ 3 หมายถึง ดีเยี่ยม

3. การประเมินคุณลักษณะอันพึงประสงค์

3.1 เป็นการประเมินลักษณะพฤติกรรมของผู้เรียนในด้านคุณธรรม จริยธรรม ค่านิยมจิตสำนึก สามารถอยู่ร่วมกับผู้อื่นในสังคมได้อย่างมีความสุข โดยกำหนดการประเมินใน 8 ลักษณะ ดังนี้

- | | |
|---------------------------|-----------------------|
| 1. รักชาติ ศาสน์ กษัตริย์ | 2. ซื่อสัตย์สุจริต |
| 3. มีวินัย | 4. ใฝ่เรียนรู้ |
| 5. อยู่อย่างพอเพียง | 6. มุ่งมั่นในการทำงาน |
| 7. รักความเป็นไทย | 8. มีจิตสาธารณะ |

3.2 กำหนดตัวชี้วัด หรือพฤติกรรมบ่งชี้ หรือพฤติกรรมที่แสดงออกของแต่ละคุณลักษณะ

3.3 ประเมินพฤติกรรมของแต่ละตัวชี้วัด เป็นระดับคุณภาพ ดังนี้

- 0 หมายถึง พฤติกรรมที่ไม่ได้ปฏิบัติ
- 1 หมายถึง พฤติกรรมที่ปฏิบัติบางครั้ง
- 2 หมายถึง พฤติกรรมที่ปฏิบัติชัดเจนและบ่อยครั้ง
- 3 หมายถึง พฤติกรรมที่ปฏิบัติชัดเจนและสม่ำเสมอ

3.4 สรุปผลการประเมินเป็นรายภาคเรียน

3.5 ตัดสินผลการประเมินคุณลักษณะอันพึงประสงค์เป็น 3 ระดับ ดังนี้
ระดับคุณภาพ 1 หมายถึง ผ่านเกณฑ์
ระดับคุณภาพ 2 หมายถึง ดี
ระดับคุณภาพ 3 หมายถึง ดีเยี่ยม

4. การประเมินกิจกรรมพัฒนาผู้เรียน

4.1 กิจกรรมพัฒนาผู้เรียนแบ่งเป็น 3 ลักษณะ คือ

- 1. กิจกรรมแนะแนว
- 2. กิจกรรมนักเรียนประกอบด้วย
 - 2.1 นักศึกษาวิชาทหาร/กิจกรรมบำเพ็ญประโยชน์
 - 2.2 กิจกรรมชมรม
- 3. กิจกรรมเพื่อสังคมและสาธารณประโยชน์

4.2 ประเมินผลการเข้าร่วมกิจกรรมแต่ละกิจกรรมเป็น ผ/มผ ดังนี้

- ผ คือ
 - 1. มีเวลาเข้าร่วมกิจกรรมไม่น้อยกว่า ร้อยละ 80
 - 2. มีการปฏิบัติกิจกรรม
 - 3. มีผลงาน/ชิ้นงาน/คุณลักษณะผ่านเกณฑ์
- มผ คือ
 - 1. มีเวลาเข้าร่วมกิจกรรมน้อยกว่าร้อยละ 80 หรือ
 - 2. ไม่ผ่านการปฏิบัติกิจกรรม หรือ
 - 3. มีผลงาน/ ชิ้นงาน/คุณลักษณะไม่ผ่านเกณฑ์

4.3 ตัดสินผลการประเมินกิจกรรมพัฒนาผู้เรียนเมื่อจบหลักสูตรต้องผ่านทุกกิจกรรม

การประเมินระดับมูลนิธิคณะเซนต์คาเบรียลแห่งประเทศไทย

เป็นการประเมินคุณภาพผู้เรียนระดับในเครือมูลนิธิคณะเซนต์คาเบรียลแห่งประเทศไทย ตามมาตรฐานการเรียนรู้ตามหลักสูตรแกนกลางการศึกษาขั้นพื้นฐาน พุทธศักราช 2551 (ปรับปรุง 2560) เพื่อใช้เป็นข้อมูลพื้นฐานในการพัฒนาคุณภาพการศึกษาของโรงเรียนในเครือมูลนิธิคณะเซนต์คาเบรียลแห่งประเทศไทย ตามภาระความรับผิดชอบ สามารถดำเนินการโดยประเมินคุณภาพของผู้เรียนด้วยวิธีการและเครื่องมือที่เป็นมาตรฐาน ที่จัดทำและดำเนินการโดยฝ่ายการศึกษา มูลนิธิคณะเซนต์คาเบรียลแห่งประเทศไทย ซึ่งโรงเรียนได้มีการทดสอบวัดคุณภาพนักเรียนโดยใช้ข้อสอบมาตรฐาน (FSG/FSGST) ในระดับชั้น อ.3, ป.3, ป.6, ม.3, ม.5

การประเมินระดับชาติ

เป็นการประเมินคุณภาพผู้เรียนในระดับชาติ ตามมาตรฐานการเรียนรู้ของหลักสูตรแกนกลางการศึกษาขั้นพื้นฐาน สถานศึกษาต้องจัดให้ผู้เรียนทุกคนที่เรียนในชั้นประถมศึกษาปีที่ 3 ชั้นประถมศึกษาปีที่ 6 ชั้นมัธยมศึกษาปีที่ 3 และชั้นมัธยมศึกษาปีที่ 6 เข้ารับการประเมิน ผลจากการประเมินใช้เป็นข้อมูลในการเทียบเคียงคุณภาพการศึกษาในระดับต่าง ๆ เพื่อนำไปใช้ในการวางแผนยกระดับคุณภาพ การจัดการศึกษา ตลอดจนเป็นข้อมูลสนับสนุนการตัดสินใจในระดับนโยบายของประเทศ โดยโรงเรียนได้ทำการทดสอบระดับชาติ ดังนี้

1. การทดสอบทางการศึกษาระดับชาติ (O-NET) ระดับชั้น ป.6, ม.3, ม.6
2. การทดสอบความสามารถพื้นฐานระดับชาติ (NT) ระดับชั้น ป.3
3. การทดสอบความสามารถในการอ่าน (Reading Test : RT) ระดับชั้น ป.1

การตัดสินผลการเรียน

ระดับชั้นประถมศึกษาปีที่ 1-6

- ตัดสินผลการเรียนเป็นรายปี
- เก็บคะแนนระหว่างเรียน โดยมีการวัดผลไปในขณะที่เรียน ในการเก็บคะแนนแต่ละครั้ง การผ่านเกณฑ์คิดเป็นร้อยละ 60 ของคะแนนเต็ม หากนักเรียนไม่ผ่านต้องแก้ไขโดยการซ่อมเสริมในแต่ละจุดประสงค์การเรียนรู้
- การวัดผลและประเมินผลเมื่อสิ้นสุดปีการศึกษา จะรายงานผลให้ผู้ปกครองทราบเป็นคะแนนเต็ม 100 คะแนน โดยแบ่งคะแนนในแต่ละภาคเรียนเป็น 50 : 50
- ตัดสินผลการเรียน 8 กลุ่มสาระเป็น 8 ระดับ
- กิจกรรมพัฒนาผู้เรียน (ผ่าน / ไม่ผ่าน)
- การอ่าน คิควิเคราะห์ และเขียน (ดีเยี่ยม / ดี / ผ่าน / ไม่ผ่าน)
- คุณลักษณะอันพึงประสงค์ (ดีเยี่ยม / ดี / ผ่าน / ไม่ผ่าน)

ระดับชั้นมัธยมศึกษาปีที่ 1-6

- ตัดสินผลการเรียนเป็นรายภาคเรียน
- เก็บคะแนนระหว่างเรียน โดยมีการวัดผลไปในขณะที่เรียน ในการเก็บคะแนนแต่ละครั้ง การผ่านเกณฑ์คิดเป็นร้อยละ 60 ของคะแนนเต็ม หากนักเรียนไม่ผ่านต้องแก้ไขโดยการซ่อมเสริมในแต่ละจุดประสงค์การเรียนรู้
- การวัดผลและประเมินผลเมื่อสิ้นสุดภาคเรียนที่ 1 และ ภาคเรียนที่ 2 จะรายงานผลให้ผู้ปกครองทราบเป็นคะแนนเต็ม 100 คะแนน
- ตัดสินผลการเรียน 8 กลุ่มสาระฯ เป็น 8 ระดับ
- กิจกรรมพัฒนาผู้เรียน (ผ่าน / ไม่ผ่าน)
- การอ่าน คิควิเคราะห์ และเขียน (ดีเยี่ยม / ดี / ผ่าน / ไม่ผ่าน)
- คุณลักษณะอันพึงประสงค์ (ดีเยี่ยม / ดี / ผ่าน / ไม่ผ่าน)

การวัดผลและประเมินผลการเรียนตามกลุ่มสาระการเรียนรู้

ในการตัดสินเพื่อให้ระดับผลการเรียนรายวิชาของกลุ่มสาระการเรียนรู้ ให้ใช้ตัวเลขแสดงระดับผลการเรียนเป็น 8 ระดับ รายวิชาที่จะนับหน่วยกิตได้จะต้องได้ระดับผลการเรียนตั้งแต่ 1 ขึ้นไป โดยมีแนวทางการให้ระดับผลการเรียน ดังนี้

คะแนนร้อยละ	ระดับผลการเรียน	ความหมายของผลการประเมิน
80-100	4	ดีเยี่ยม
75-79	3.5	ดีมาก
70-74	3	ดี
65-69	2.5	ค่อนข้างดี
60-64	2	ปานกลาง
55-59	1.5	พอใช้
50-54	1	ผ่านเกณฑ์ขั้นต่ำ
0-49	0	ต่ำกว่าเกณฑ์

เกณฑ์การมอบรางวัลนักเรียนเรียนดี

โรงเรียนจะมอบรางวัล Certificate ให้กับนักเรียนที่มีคุณสมบัติดังนี้

- 1) เป็นนักเรียนที่ได้รับการประเมินผลการเรียนในโรงเรียนอัสสัมชัญอุบลราชธานีตลอด 1 ปีการศึกษา
 - 1.1 นักเรียนระดับชั้นประถมศึกษาปีที่ 1-6 ที่มีผลการเรียนปลายปีได้เกรดเฉลี่ยตั้งแต่ 3.75 ขึ้นไป
 - 1.2 นักเรียนระดับชั้นมัธยมศึกษาปีที่ 1-6 ที่มีผลการเรียนปลายปีได้เกรดเฉลี่ยตั้งแต่ 3.50 ขึ้นไป
- 2) โรงเรียนจะมอบรางวัล Diploma ให้กับนักเรียนที่มีคุณสมบัติดังนี้
 - 2.1 เป็นนักเรียนที่ได้รับการประเมินผลการเรียนในโรงเรียนอัสสัมชัญอุบลราชธานีตลอด 3 ปีการศึกษา
 - 2.2 เป็นนักเรียนระดับชั้น ป.3, ป.6, ม.3 และ ม.6 ที่มีคุณสมบัติดังนี้
 - 2.2.1 เป็นนักเรียนระดับชั้นประถมศึกษาปีที่ 3 และ ได้รับ Certificate ในชั้น ป.1-ป.3
 - 2.2.2 เป็นนักเรียนระดับชั้นประถมศึกษาปีที่ 6 และได้รับ Certificate ในชั้น ป.4-ป.6
 - 2.2.3 เป็นนักเรียนระดับชั้นมัธยมศึกษาปีที่ 3 และได้รับ Certificate ในชั้นม.1-ม.3
 - 2.2.4 เป็นนักเรียนระดับชั้นมัธยมศึกษาปีที่ 6 และได้รับ Certificate ในชั้นม.4-ม.6
- 3) ระยะเวลาในการมอบรางวัลนักเรียนเรียนดีดังนี้
 - 3.1 มอบรางวัลเรียนดีให้กับนักเรียนระดับชั้น ป.1-ม.5 ในปีการศึกษาถัดไป
 - 3.2 มอบรางวัลเรียนดี Certificate และ Diploma ให้ภายในปีการศึกษานั้นๆ โดยคิดผลการเรียนเฉลี่ยสะสม 5 ภาคเรียน และมอบรางวัลเรียนดีในวันรับวุฒิมัธยมศึกษาาระดับชั้นม.6

แหล่งการเรียนรู้ / ห้องปฏิบัติการ

ห้องสมุดสิรินธร
 ห้องปฏิบัติการศิลปะ
 ห้องปฏิบัติการนาฏศิลป์
 ห้องปฏิบัติการคอมพิวเตอร์ 1,2,3,4
 ห้องปฏิบัติการภาษาจีน
 ห้องโยทาทิค
 ห้องคีย์บอร์ด
 ห้องดนตรีเด็กเล็ก

ห้องแนะแนว
 ห้องพหุปัญญา
 ห้องปฏิบัติการ IPAD
 ห้องปฏิบัติการวิทยาศาสตร์ประถม
 ห้องปฏิบัติการชีววิทยา-เคมี
 ห้องปฏิบัติการฟิสิกส์-โลก
 คาราศาสตร์
 ห้องศาสนา

สนามวอลเลย์บอล
 สนามตะกร้อ
 สนามฟุตบอล
 สนามฟุตซอล(ลาวสุต)
 สนามบาสเกตบอล
 สระว่ายน้ำ
 ห้องประชุม Dome of Wisdom
 วัดน้อย (Chapel of Graces)



รางวัลอันทรงเกียรติ และความภาคภูมิใจของโรงเรียน



1. รางวัลสถานศึกษาพระราชทาน ระดับประถมศึกษา ขนาดใหญ่ ปีการศึกษา 2560
2. รางวัลสถานศึกษาพระราชทาน ระดับมัธยมศึกษา ขนาดกลาง ปีการศึกษา 2558
3. รางวัลโรงเรียนพระราชทาน ระดับประถมศึกษา ขนาดใหญ่ ปีการศึกษา 2556
4. โฉพระราชมาน จากการจัดการศึกษาก่อนประถมศึกษาได้อย่างมีคุณภาพดีเยี่ยม
จนได้รับรางวัลโรงเรียนพระราชทาน 3 ครั้ง ภายใน 10 ปี ปีการศึกษา 2546, 2551, 2555
5. รางวัลโรงเรียนพระราชทาน ระดับก่อนประถมศึกษา ขนาดใหญ่ ประจำปี 2555
6. รางวัลนักเรียนพระราชทาน ระดับมัธยมศึกษาตอนต้น ปีการศึกษา 2552
7. รางวัลนักเรียนพระราชทาน ระดับมัธยมศึกษาตอนปลาย ปีการศึกษา 2552
8. รางวัลโรงเรียนพระราชทาน ระดับก่อนประถมศึกษา ขนาดกลาง ปีการศึกษา 2551
9. รางวัลโรงเรียนพระราชทาน ระดับประถมศึกษา ขนาดใหญ่ ปีการศึกษา 2550
10. รางวัลโรงเรียนพระราชทาน ระดับมัธยมศึกษา ขนาดกลาง ประจำปี 2549
11. รางวัลโรงเรียนพระราชทาน ระดับก่อนประถมศึกษา ขนาดใหญ่ ประจำปี 2546
12. รางวัลโรงเรียนพระราชทาน ระดับมัธยมศึกษา ขนาดกลาง ประจำปี 2543

บทสวดมนต์-คำปฏิญาณตนนักเรียน

MORNING PRAYER

Lord of mercy and love/ who always protects us and guides us./ We implore you today/ with our confidence and trust/ Grant us the intellect/ to learn and understand/ the subjects we are to study/ throughout the day./ Help us to progress/ in the knowledge of the world/ and the meaning of life/ so that/ we will be able to live our lives/ truthfully and graciously to your love./ Lord, we also entrust/ our beloved king/ our dear parents into your care./ Bless, lord, the brothers and the teachers./ May your love/ eternally prevail the world./ Amen.

EVENING PRAYER

Lord, we bow down before you/ filled with love and gratitude./ We render thanks to you/ for your protection of the day./ We have increase our knowledge/ and love of you. /We ask for your protection/ for our nation/ and our beloved king./ We also seek your blessings/ on our dear parents/ Brothers, teachers and friends./ Pardon our wrong doings/ and protect us always./ Amen.

บทสวดมนต์เช้า

ประนมกรไหว้พระ ผู้ปราณี
โปรดประทานสติปัญญา
พวงเราก้าวหน้าสร้างสรรค์
อวยพร ชาติ ศาสน์ กษัตรา
โปรดให้ประชาชนสุขสันต์

ทรงรักเราทวิ
ให้เรียนวิชา
ความดีนिरันคร
บิคร มารคา
รักกันยืนนาน

คุ้มครองสอดส่องเมตตา
แดกฉานตลอดคทั้งวัน
สัจย์ซื่อ ถือธรรม จรรยา
อีกมวล ครูบา อาจารย์
มดุงซึ่งสันติภาพเทอญ

บทสวดมนต์เย็น

ไหว้องค์พระทรงศักดิ์
เรากราบโมทนา
วันผ่าน ไปไพบุลย์
โปรดเอื้อ อภิบาล
อีกอวย พระพรแผ่
เราคิด ขอขมา

เปี่ยมด้วยรักและเมตตา
ที่คุ้มครองป้องภัยพาล
ได้เพิ่มพูน วิชาการ
ชาติ และศาสนา กษัตรา
แค่พ่อแม่ และครูบา
ช่วยรักษา ปกป้องเทอญ

คำปฏิญาณตนนักเรียน

เราเป็นนักเรียน / โรงเรียนอัสสัมชัญอุบลราชธานี / เราภาคภูมิใจในโรงเรียนของเรา / เราขอปฏิญาณตนว่า/
ข้อ 1 / เราจะยึดมั่นในระบอบประชาธิปไตย / อันมีพระมหากษัตริย์ทรงเป็นประมุข / และจงรักภักดีต่อชาติ ศาสนา
พระมหากษัตริย์
ข้อ 2 / เราจะตั้งใจเรียน / เพื่อความภาคภูมิใจของพ่อแม่ / ครูบาอาจารย์/และศักดิ์ศรีของตน
ข้อ 3 / เราจะประพฤติปฏิบัติตน/ ให้อยู่ในระเบียบวินัย / ของทางโรงเรียนอย่างเคร่งครัด

เพลงสถาบัน

สกุคือสสัมชัญ

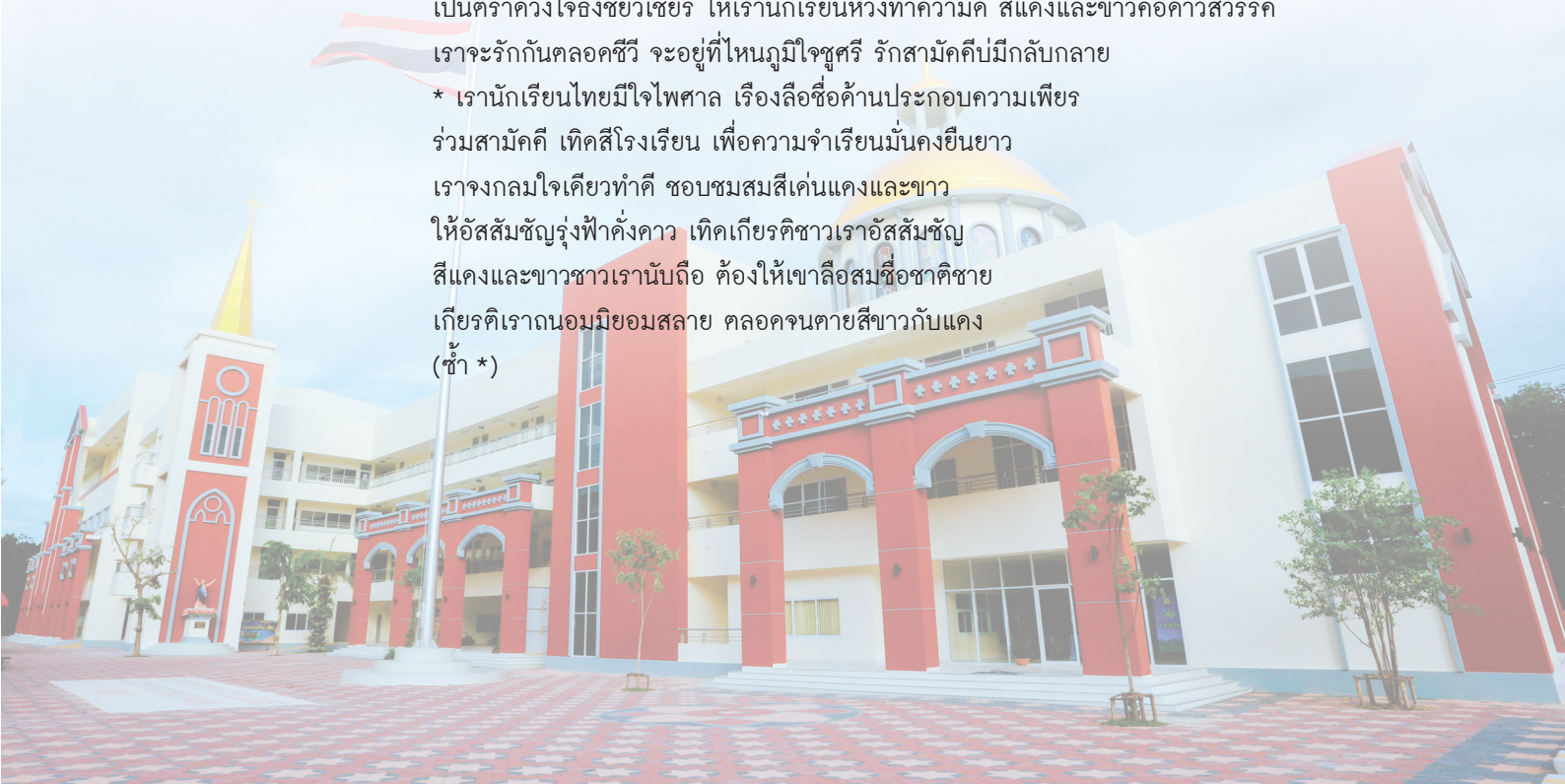
ชื่ออัสสัมชัญนั้นเค่นมาช้านาน ยังมีพยานปรากฏรับรอง
ไม่เคยมีใครลบเกียรติอัสสัมชัญ เราต้องช่วยกันคอยประดับประครอง
เพื่อมิให้ลายขาวและแดงของเรา เสร้าและหมองคอง่องใสสะอาดตา
คอยณงชื่อถือเกียรติศักดิ์ อัสสัมชัญไว้ทุกวันเวลา
พวกเรามาเถอะ มาร่วมจิตพร้อมกันเป็นเอกฉันท์ เพื่อช่วยอวยพร
ให้อัสสัมชัญนั้นชื่อคงถาวร ฟุ่งเฟื่องขจรถึงชั่วนิรันทร ฮะ ฮะ ฮะ ฮะ

* อัสสัมชัญให้ให้ลั่นเพื่ออวยชัยให้ AC นามที่เรารักและทูนเทิด
อัสสัมชัญจงมาพร้อมใจกันเถอะมาชูเชิด AC ไว้ชั่วคินฟ้า
(ซ้ำ *)

ชื่ออัสสัมชัญนั้นเค่นมาช้านาน ยังมีพยานปรากฏรับรอง
ไม่เคยมีใครลบเกียรติอัสสัมชัญ เราต้องช่วยกันคอยประดับประครอง
เพื่อมิให้ลายขาวและแดงของเรา เสร้าและหมองคอง่องใสสะอาดตา
คอยณงชื่อถือเป็นเกียรติศักดิ์ อัสสัมชัญไว้ทุกวันเวลา
พวกเรามาเถอะ มาร่วมใจพร้อมกันเป็นเอกฉันท์ เพื่อช่วยอวยพร
ให้อัสสัมชัญนั้นชื่อคงถาวร ฟุ่งเฟื่องขจรถึงชั่วนิรันทร ฮะ ฮะ ฮะ ฮะ

สีแดงและขาว (คาวสวรรค)

สีแดงและขาวคือคาวสวรรค เป็นสิ่งสำคัญสำหรับนักเรียน
เป็นตราควงใจองชัยวิเชียร ใ้เรานักเรียนหวังทำความดี สีแดงและขาวคือคาวสวรรค
เราจะรักกันตลอดชีวิ จะอยู่ที่ไหนภูมิใจชูศรี รักสามัคคีป่มักปลกกลาย
* เรานักเรียนไทยมีใจไพศาล เรืองลือชื่อค่านประกอบความเพียร
ร่วมสามัคคี เทิดสีโรงเรียน เพื่อความจำเรียนมันคงยืนยาว
เราจงกลมใจเคียวทำดี ชอบชมสมสีเค่นแดงและขาว
ให้อัสสัมชัญรุ่งฟ้าคังดาว เทิดเกียรติชาวเราอัสสัมชัญ
สีแดงและขาวชานับถือ ต้องให้เขาถือสมชื่อชาติชาย
เกียรติเราดนมมิยอมสลาย ตลอดจนตายสีขาวกับแดง
(ซ้ำ *)





โรงเรียนอัสสัมชัญอุบลราชธานี

Assumption College Ubonratchathani

แสกน QR Code เพื่อติดตามข่าวสารต่าง ๆ ของโรงเรียน



acu28444@gmail.com



<https://www.facebook.com/ACU2508>



ACU Channel



www.acu.ac.th



อัตราค่าธรรมเนียมการศึกษา



ข้อมูลเปิดรับสมัครนักเรียน